

# Værdigheds- politik

2022-2025



VALLENSBÆK  
KOMMUNE





### **Kontaktoplysninger**

Vallensbæk Stationstov 100

2665 Vallensbæk Strand

Telefon: 47 97 47 00

### **Værdighedspolitik 2022**

© Vallensbæk Kommune 2022

Indholdet i rapporten må gengives med tydelig kildeangivelse.

Udarbejdet af: Center for Pleje og Omsorg

Layout og produktion: Vallensbæk Kommune

# Forord

At formulere en politik er en vigtig opgave, som hver gang kræver stor omhu og omtanke. Det er også tilfældet med værdighedspolitikken, der sætter fokus på noget helt grundlæggende – nemlig respekten for det enkelte menneske.

I Vallensbæk Kommune har vi, også før kravet om værdighedspolitik, bygget vores ældrepleje på værdien om en værdig ældrepleje med fokus på nærvær, tryghed og respekt for den enkelte.

Denne politik er den tredje Værdighedspolitik i Vallensbæk Kommune og vi har gode erfaringer med at få politikken til at leve til gavn for borgerne i den kommunale ældrepleje. Vallensbæk Kommune fastholder og styrker med denne politik fokus på værdigheden i indsatser og initiativer på ældreområdet.

Værdighedspolitikken 2022-2025 sætter rammen for fremtidens ældrepleje i Vallensbæk Kommune. De 8 områder livskvalitet, selvbestemmelse, kvalitet, tværfaglighed og sammenhæng i plejen, mad og ernæring, en værdig død, pårørende, bekæmpelse af ensomhed og værdige relationer viser vejen, så vi i fællesskab – borgere, medarbejdere, pårørende og frivillige – understøtter visionen om en værdig ældrepleje i Vallensbæk Kommune.

Politikken er godkendt i kommunalbestyrelsen d. 12. oktober 2022 og er offentlig tilgængelig på kommunens hjemmeside.



*De bedste hilsner*  
*Jytte Bendtsen*  
*Formand for Social- og Sundhedsudvalget*





## Baggrund

Kommunalbestyrelsen har siden 1. marts 2016 været forpligtet til at træffe beslutning om en værdighedspolitik for den kommunale ældrepleje.

Udgangspunktet for kommunalbestyrelsens forpligtelse til at træffe beslutning om en værdighedspolitik for ældreplejen er, at ældre borgere skal have en værdig pleje og omsorg, så der er mulighed for at fortsætte med at leve det liv, som den ældre ønsker, med størst mulig selvbestemmelse og livskvalitet. Plejen og omsorgen skal tage udgangspunkt i den enkelte ældres behov, så den enkelte kan leve et værdigt liv.

Den første værdighedspolitik i Vallensbæk Kommune blev vedtaget i 2016. Efterfølgende skal kommunalbestyrelsen inden for det første år i de kommende kommunale valgperioder vedtage en værdighedspolitik.

Værdighedspolitikken skal som minimum beskrive, hvordan ældreplejen kan understøtte følgende områder i forhold til plejen og omsorgen af den enkelte ældre:

- Livskvalitet
- Selvbestemmelse

- Kvalitet, tværfaglighed og sammenhæng i plejen
- Mad og ernæring
- En værdig død
- Pårørende
- Bekæmpelse af ensomhed

I Vallensbæk Kommune er der – udover de 7 obligatoriske områder – ekstraordinært valgt "Værdige relationer" som et ekstra område, da det er særligt vigtigt og et overordnet tema i arbejdet med værdighed i ældreplejen.

Værdighedspolitikken er blevet udarbejdet med input fra borgere og politikere. Udgangspunktet var et dialogmøde med borgerne. På dialogmødet kom borgerne med input til de 8 områder og drøftede bl.a. "Hvad er god livskvalitet?", "Hvordan skal samarbejdet være mellem kommune og pårørende?" og "Hvad er værdige relationer og hvilken betydning har det for en værdig ældrepleje?". Udgangspunktet for dialogen var den tidligere værdighedspolitik (2018-2021) – og det blev klart under dialogmødet, at mange af pejlemærkerne og principperne fortsat er aktuelle – derfor er nogle områder i nærværende politik kendt fra tidligere.



Ældreområdet i Vallensbæk Kommune har arbejdet med at implementere Værdighedspolitikken siden 2016, bl.a. gennem flere udviklingsforløb med Sundhedsstyrelsens Værdighedsrejsehold. Dette for, at alle medarbejdere er bekendt med, og arbejder efter, Værdighedspolitikken – som, udover kerneopgaven, er et af de vigtigste pejlemærker. Værdighedspolitikken afspejler sig ligeledes i de politisk bestemte kvalitetsstandarder for ældreplejen. Målet er, at værdierne og prioriteringerne i værdighedspolitikken, mærkes af både borgere og pårørende.

### **Politikken har været i høring hos følgende interessenter:**

- Vallensbæk Seniorråd
- Vallensbæk Handicapråd
- Beboer- og Pårørenderåd på Højstruphave og Rønnebo





## VÆRDIGE RELATIONER ER...

- **at se og høre det enkelte menneske**

I den værdige relation er selvbestemmelse, indflydelse og respekt af stor betydning. Udgangspunktet tages i det enkelte menneskes baggrund, historie, ønske og behov på en sådan måde, at det enkelte menneske så vidt muligt kan opretholde et godt og meningsfuldt liv med mulighed for at leve det liv man gerne vil og kan.

- **at kommunikere værdigt**

I kommunikationen mellem borger og medarbejder skal det – ligegyldigt hvad der skal siges eller gøres – altid tilstræbes at bevare den andens værdighed. Som professionelle har vi et stort ansvar for den værdige relation og værdighed er ikke noget man tager, men noget man giver den anden.

” Det handler om respekten for det enkelte menneske – den gode relation og kommunikation ”

”

” Hvis det var din egen mor – hvad ville du så gøre? ”





## LIVSKVALITET ER...

- **at fortsætte med at leve et liv som er tættest muligt på det liv man er vant til og glad for**  
Borgerne skal opmuntres til at fortsætte med deres interesser og aktiviteter – også sent i livet. Dette kan bl.a. gøres ved at medarbejderne lytter til og viser interesse for borgernes livshistorie og dagligdag. Det betyder, at borgerne så vidt muligt støttes i at gøre de ting og leve det liv, som giver dem livskvalitet.
- **at være selvhjulpnen længst muligt**  
Det giver livskvalitet at kunne gøre ting selv, så længe det overhovedet er muligt. Derfor skal borgerne opleve gode rammer og støtte til at klare sig selv og være aktive i eget liv så vidt muligt. Velfærdsteknologi kan, hvor det giver værdi, være med til at understøtte borgernes mulighed for et hverdagsliv med størst mulig selvstændighed, værdighed og tryghed.

”Få lov til at være den jeg er”

”Vigtigt at have fokus på den enkeltes oplevelse af livskvalitet og lytte til hvad borgeren siger”

- Udgangspunktet er borgernes egne ønsker, behov og ressourcer, og der arbejdes med mål og indsatser som borgerne er med til at definere.
- **at have meningsfulde relationer og et socialt netværk**  
De borgere, der ikke selv kan, skal have støtte og hjælp til at skabe eller genskabe meningsfulde relationer og sociale netværk.  
  
Ensomhed præger for mange mennesker livskvaliteten negativt og der skal derfor være fokus på, sammen med frivillige og pårørende, at understøtte indsatsen mod ensomhed.
  - **at have en bolig der passer til ens behov**  
Boligen danner rammen om hverdagslivet og det er vigtigt, at boligen understøtter borgers behov. Når det ikke længere er muligt at blive i den hidtidige bolig, skal der være mulighed for at få en ny bolig – også for par. Det er kommunens målsætning at sikre senioregnede boliger, ældreboliger og plejeboliger placeret og indrettet, så de tilgodeser borgernes behov.



## SELVBESTEMMELSE ER...

- **at den enkelte borgers ønsker og behov er i fokus**

Borgerne oplever, en hverdag hvor man tager udgangspunkt i deres behov – at man som borger selv har mulighed for at bestemme. I et tæt samspil mellem borgernes ønsker og medarbejdernes faglige indsigt er der både plads til borgernes små indskydelser og til at sikre basal pleje.

I relation hertil er der en gensidig fleksibilitet og forståelse mellem borgerne og medarbejderne, som tager udgangspunkt i dialog og samarbejde og betyder, at begge parter har blik for, at tingene skal hænge sammen.

”Jeg skal tisse nu – og ikke kl. 22 som planlagt i et skema – hvem hjælper mig NU?”

”I dag vil jeg hellere drikke kaffe end at få vasket gulvet”





- **at opleve reelle valgmuligheder**

Borgerne skal opleve at have reelle valgmuligheder til rådighed – der skal være noget at vælge imellem. Vallensbæk Kommune har og vil fortsat arbejde for mange og varierende tilbud borgerne kan vælge imellem, f.eks. dagcentre, selvtræning og aktiviteter, ligesom der er frit valg af leverandør af praktisk hjælp og personlig pleje.

Borgerne skal have mulighed for at opnå kendskab til de mange tilbud i Vallensbæk Kommune. Dette sker bl.a. ved at medarbejderne kender de relevante tilbud og informerer herom.

*”Jeg har forstået hvor vigtig fremtidsfuldmagten er for min selvbestemmelse, hvis jeg en dag ikke selv kan længere ”*

*”En forudsætning for selvbestemmelse er at man overhovedet bliver spurgt ”*



## KVALITET, TVÆRFAGLIGHED OG SAMMENHÆNG I PLEJEN ER...

- **at tingene fungerer og der er sammenhæng i plejen**

Borgerne skal opleve sammenhæng i information, tilbud, pleje og behandling – uanset om indsatserne går på tværs af kommunen eller om hjælpen og støtten skal hænge sammen med indsats fra andre sektorer som f.eks. hospital og almen praksis.

- **anerkendende og fagligt dygtige medarbejdere med respekt for det enkelte menneske**

Borgerne oplever imødekommende, respektfulde og fagligt dygtige medarbejdere. Medarbejderne – inklusive vikarer – er uddannet eller oplært i at arbejde med det de gør, og der er sammenhæng mellem kompetencer og opgaver. Medarbejdere og ledere arbejder kontinu-

erligt med udvikling af både faglig kvalitet og service, så borgerne oplever at få imødekommet deres behov og ønsker.

- **at se det hele menneske**

Borgerne skal opleve at blive set på som et helt menneske i et nært og sammenhængende sundhedsvæsen. De forskellige fagligheder i kommunen understøtter, at hospitalsvæsenet og almen praksis også har fokus på borgernes behov i et helhedsperspektiv, og ikke kun snævert ser borgeren ud fra egen faglighed og opgave.

” Det er vigtigt at se på det hele menneske – og ikke kun mennesket ud fra sin egen faglighed ”



## MAD OG ERNÆRING ER...

- **et måltid, som vækker appetit og giver velbehag**

Borgerne skal opleve et måltid som er indbydende, så de får lyst til at spise – ikke mindst når appetitten er lille. Det handler både om selvbestemmelse, hvad der serveres, smagen, duften, udseende, så maden fremtræder indbydende, når den serveres.

- **mulighed for at spise sammen med andre**

Mad er mere end blot kalorier og næringsstoffer – maden betyder også meget for livskvaliteten – hvorfor valget om hvad der serveres, også skal have fokus på traditioner, hygge og samværet under måltidet. Måltidet er et naturligt socialt samlingspunkt og der skal være mulighed for at indtage måltider i gode fysiske og sociale rammer. Der skal derfor være mulighed for at spise sammen med andre – hvad enten man bor i eget hjem eller i plejebolig.

- **et liv med god og nærende kost**

Mad og drikke har stor betydning for, hvordan borgeren har det, hvordan funktionsevnen bevares og sygdom undgås. Kosten skal være tilpasset småtspisende borgere og borgere med særlige behov, således at deres ernæringsbehov dækkes.

” Det er så vigtigt at der spilles på alle sanser – duft, udseende, smag, stemning osv. ”





## EN VÆRDIG DØD ER...

- **en værdig afslutning på livet for den enkelte**

En værdig afslutning på livet forudsætter gode rammer, nærvær og omsorg for såvel den døende som de pårørende. Dialogen om mulighederne for den enkelte borgers ønsker for livets afslutning tages så dette kan efterleves. Det sker i et tæt samarbejde med borger, pårørende og medarbejderne.

Borgerne og pårørende oplever et trygt og roligt forløb, hvor de mødes med respekt og anerkendelse, og der tages udgangspunkt i livshistorie, situation, ønsker og behov i relation til den forestående død. Det betyder eksempelvis, at deres ønsker til, hvem der skal være hos dem i den afsluttende fase af deres liv respekteres og søges imødekommet.

Borgerens sidste ønsker kan understøttes af medarbejdere, der med omtanke støtter borgerne i, at der oprettes et livstestamente, hvis de ønsker det.

” Der skal være nærvær og dialog om hvad borgeren ønsker ”



## PÅRØRENDE ER...

- **en ressource i borgerens liv**

De pårørende er oftest helt centrale i borgernes liv og skal i størst muligt omfang inddrages og anerkendes som centrale samarbejdspartner – dog naturligvis altid med udgangspunkt i borgernes ønsker og behov. Medarbejderne i ældreplejen varetager pleje- og omsorgsopgaver, på en sådan måde, at de pårørende kan forblive i relationen som ægtefælle, barn, barnebarn osv.

I mødet med kommunen oplever de pårørende åbne og imødekommende rammer, som helt naturligt giver dem lyst til og mulighed for at tage del i borgernes liv.

Dialogen om hvad der er vigtigt, information og løbende kontakt er med til at sikre det gode samarbejde. Det er vigtigt med et samarbejde, hvor alle parter respekterer og anerkender hinandens ståsted – det gælder både borgeren og de pårørendes ønsker og medarbejdernes faglighed. Borgerens perspektiv og oplevelse bliver naturligt pejlemærket i kerneopgaven.

- **en rolle som skal støttes og styrkes**

At være pårørende kan for mange være en rolle som kræver nye kompetencer. Kommunen skal derfor stille vejledning i rollen som pårørende til rådighed og støtte de pårørende således, at de fortsat kan være en ressource i borgerens liv.

Kommunens plejecentre understøtter samarbejdet og dialogen med pårørende gennem beboer- og pårørenderåd. Rådene arbejder med at udvikle et godt samarbejde mellem beboere, pårørende og personale.

” Jeg synes, som pårørende, det kan være svært at balancere i rollen mellem at være den der hjælper og det at være ægtefælle – hvornår er jeg hvem? ”



## BEKÆMPELSE AF ENSOMHED ER...

- **at alle har mulighed for at indgå i sociale fællesskaber, også når det kræver støtte at opbygge**

Der findes mange tilbud, sociale aktiviteter og fællesskaber for ældre i kommunen. Når man er ensom, kan det svære være at få skabt kontakten mellem den ensomme og fællesskabet – og det er her, en særlig indsats kan gøre en forskel for at bekæmpe ensomheden.

- **at borgerne oplever nærvær**

Nærvær fra pårørende og medarbejdere er af særlig stor betydning for borgere, der føler sig ensomme. Medarbejderne skal være opmærksomme på denne betydning i deres omgang med de ældre, og samtidig have fokus på at undgå kedsomhed, ved at synliggøre tilbud og sociale aktiviteter for borgerne og deres pårørende. Medarbejderne spiller en væsentlig rolle med hensyn til at oprette den første kontakt mellem borger og sociale fællesskaber/tilbud.

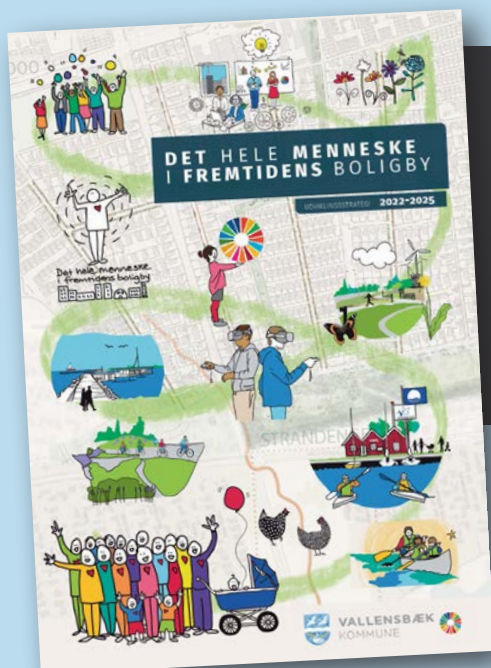
- **at samarbejde med frivillige**

Frivillige foreninger står for mange af de sociale aktiviteter i kommunen. Det er derfor vigtigt at samarbejde med dem om, hvordan vi bekæmper ensomheden og sikrer, at der tages godt imod, når der kommer nye i fællesskaberne. De eksisterende fællesskaber opfordres til at være gode "værter" for nye i fællesskabet, være åbne, inviterende og imødekommende.

” Vi har alle et ansvar for at inddrage nye i de mange gode fællesskaber vi har i Vallensbæk ”







**Det hele menneske i fremtidens boligby  
Vallensbæk kommunes Udviklingsstrategi 2022-2025**

**Du kan også finde udviklingsstrategien  
på kommunens hjemmeside.**

**[www.vallensbaek.dk/udviklingsstrategi](http://www.vallensbaek.dk/udviklingsstrategi)**

